

İSTANBUL TEKNİK ÜNİVERSİTESİ
TEKSTİL TEKNOLOJİLERİ VE TASARIMI FAKÜLTESİ

FAALİYET RAPORU

2024

OCAK 2025

İÇİNDEKİLER

	Sayfa No
BİRİM YÖNETİCİSİ SUNUŞU	3
I- GENEL BİLGİLER	4
A. Misyon ve vizyon	4
B. Yetki, Görev ve Sorumluluklar	4
C. İdareye İlişkin Bilgiler	5
1. Fiziksel Yapı	6
2. Teşkilat Yapısı	9
3. Teknoloji ve Bilişim Altyapısı	10
4. İnsan Kaynakları	16
5. Sunulan Hizmetler	22
II- AMAÇ VE HEDEFLER	28
A- TEMEL POLİTİKALAR VE ÖNCELİKLER	31
III-FAALİYETLERE İLİŞKİN BİLGİ VE DEĞERLENDİRMELER	32
A. MALİ BİLGİLER	32
1- Bütçe Uygulama Sonuçları	
2- Temel Malî Tablolara İlişkin Açıklamalar	
3- Malî Denetim Sonuçları	
IV-KURUMSAL KABİLİYET ve KAPASİTENİN DEĞERLENDİRİLMESİ	34
IV- ÖNERİ VE TEDBİRLER	39
_İÇ KONTROL GÜVENCE BEYANI	

BİRİM YÖNETİCİSİ SUNUŞU

2024 yılı Faaliyet Raporu çerçevesinde; Tekstil Teknolojileri ve Tasarımı Fakültesi'nin Özgörev ve ÖzgörüŖü, yetki, görev ve sorumlulukları, birime ilişkin bilgiler, birimin amaç ve hedefleri, temel politikaları ve öncelikleri, mali ve performans bilgileri sunulmuş olup, nihayetinde kurumsal kabiliyet ve kapasitesi değerlendirilerek öneri ve tedbirler verilmiştir. Rapor, Performans Göstergeleri Tablosu ve İç Kontrol Güvence Beyanı ile sonlandırılmıştır.

2024 yılı boyunca birimimiz dâhilinde eğitim-öğretim çalışmaları sorunsuz olarak sürdürülmüş, bu konuda kaliteyi artırmak için çalışmalar devam etmiştir.

2024 yılı içerisinde Tekstil Mühendisliği Yüksek Lisans Programımız, MÜDEK akreditasyonu denetim sürecini başarıyla tamamlayarak MÜDEK'ten lisansüstü seviyede akredite olan ilk program olmuştur.

Rektörlüğümüzün ve eski mezunlarımızın destekleri sayesinde sınıfların perdeleri, sınıflardaki projeksiyonlar, projeksiyon perdeleri ve kablo sistemleri yenilenmiştir. Ayrıca 3. katta bulunan kadın ve erkek tuvaletleri yenilenmiş, kantinin yenilenme işlemlerine başlanmıştır. Özel ve kamu sektöre yönelik öğretim üyelerimizin verdiği eğitim ve danışmanlık hizmetleri ise devam etmiştir.

İTÜ içinde TÜRKAK tarafından akredite edilen tek Tekstil ve Konfeksiyon Kalite Kontrol Laboratuvarımızın laboratuvar test ve görüş hizmetleri artarak sürdürülmüş ve ayrıca 23 testten TÜRKAK Akreditasyon Sertifikası başarıyla korunmaktadır. 2025 yılı Eylül ayında gerçekleştirilmesi planlanan Uluslararası Tekstil ve Moda Konferansı (ITFC2025) hazırlıklarına başlanmıştır.

İstanbul Teknik Üniversitesi (İTÜ) ve İstanbul Tekstil ve Konfeksiyon İhracatçı Birlikleri Genel Sekreterliği'nin iş birliğiyle, 23 Aralık 2024 tarihinde sektörün geleceğine yönelik kritik bir platform sunan "Tekstil ve Hazır Giyim Sektörleri Ar-Ge ve İnovasyon Kapasitelerini Geliştirme Çalıştayı" düzenlenmiştir.

Genel olarak, bütçe düşüklüğü, nitelikli idari ve teknik personel sayısının yetersizliği ve fakültemizin tarihi bir bina olması nedeniyle bakım-onarım ihtiyaçlarının karşılanmasında yaşanan zorluklar, gün geçtikçe büyüme hedefi olan birimimiz için en önemli eksikliklerdir. Stratejik hedefi sağlıklı büyüyerek güçlenmek olan Tekstil Teknolojileri ve Tasarımı Fakültesi olarak, 2024 yılında ilk ve en büyük hedefimiz, mevcut lisans ve lisansüstü programlardaki eğitim ve araştırma kalitesini artırmak, daha fazla ulusal/uluslararası bilimsel projelerde yer almak ve nitelikli yayınlarda paydaş olmaktır.

Fakültemiz, Türkiye'mizin 2053 ve 2071 hedeflerine kendi alanında beklenen katkıyı vermek için var gücüyle çalışmakta olup, faaliyet planını bu kapsamda hazırlamıştır.

Saygılarımla,

Prof. Dr. Nevin Çiğdem Gürsoy
Dekan

I- GENEL BİLGİLER

A. Misyon ve Vizyon

Misyon

Uluslararası ve nitelikli eğitim ve araştırma olanakları sunarak; toplum ve sanayinin ihtiyaçları doğrultusunda sorumluluk ve görev alabilecek, meslek problemlerini gerçekçi kısıtlar altında çözmeye yönelik mesleki bilgi ve beceriye sahip, alanında ürün, sistem veya süreç tasarımları yapabilen, ekip çalışmasına yatkın, yaratıcı ve çağdaş, etik sorumluluğa ve liderlik vasfına sahip, tekstil mühendisleri, moda tasarımcıları ve tekstil pazarlamacıları yetiştirmektir.

Vizyon

Tekstil bilimi, teknolojisi ve tasarımı alanlarında öncü, ulusal ve uluslararası düzeyde saygın ve tercih edilen bir eğitim ve araştırma kurumu olmaktır.

B. Yetki, Görev ve Sorumluluklar

Fakültemizin harcama yetki, görev ve sorumlulukları, 5018 Sayılı Kanun ile belirlenmiştir.

Yetki

Harcama yetkilisi; 5018 Sayılı Kamu Mali Yönetimi ve Kontrol Kanunu uyarınca harcama birimlerine tahsis edilen ödeneklerin kullanımında yetkilidir. Bütçeye ödenek tahsis edilen her bir harcama biriminin en üst yöneticisi harcama yetkilisidir. Ödenek verilen harcama yetkilileri tahsis edilen ödenek tutarında harcama yapabilir.

Görev

Harcama yetkilisinin görevi; ödeme emrini düzenlemek üzere gerçekleştirme görevlilerini görevlendirmek, mevzuatta belirlenen esaslara uygun olarak harcama talimatı vermektir.

Sorumluluk

Harcama yetkilisi, harcama talimatlarının bütçe ilke ve esaslarına, kanun, tüzük ve yönetmelikler ile diğer mevzuata uygun olmasından, ödeneklerin etkili, ekonomik ve verimli kullanılmasından ve bu kanun çerçevesinde yapmaları gereken diğer işlerden sorumludur.

C. İdareye İlişkin Bilgiler

-Tarihçesi

Fakültemiz; Millî Eğitim Bakanlığı'nın 10/03/2004 tarihli ve 5576 sayılı yazısı üzerine, 28/03/1983 tarihli ve 2809 Sayılı Kanun'un değişik ek 30 uncu maddesine göre, Bakanlar Kurulu'nca 04/10/2004 tarihinde kurulmuş olup; 04/12/2004 tarihli 25660 sayı ile Resmî Gazetede yayımlanmıştır.

Fakültemiz Tekstil Mühendisliği Bölümünde, Tekstil Mühendisliği, Moda Tasarımı ve Tekstil Geliştirme ve Pazarlama lisans programları, Tekstil Mühendisliği lisansüstü programları, Yenilikçi Teknik Tekstiller Yüksek lisans programı, Hazır Giyim Perakende ve Moda Yönetimi Tezsiz Yüksek lisans programı yer almaktadır.

-Yerleşkesi

İTÜ Gümüşsuyu Yerleşkesi

-Mevzuatı

Fakültemizin kuruluşu ve faaliyetleri; 2547 Sayılı Yükseköğretim, 2914 Sayılı Yükseköğretim Personel, 2809 Sayılı Yükseköğretim Kurumları Teşkilatı, 657 Sayılı Devlet Memurları Kanunu ile yapılan harcamalar ise 5018 Sayılı Kanun ile belirlenmiştir.

1-Fiziksel Yapı

(Tablolar, 31.12.2024 tarihi verilerini içerecektir)

Birim fiziki alanlarına ilişkin bilgiler aşağıdaki tablolarda gösterilecektir.

Birim alanı	Yüzölçümü (m²)
Kapalı alan	17558,84
Açık alan	
Toplam	17558,84

(*) Makina Fakültesi ile ortak kullanılmaktadır.

Eğitim Alanları	Alan (m²)
Derslik (*)	2980
Öğr. Bilgisayar Lab. (*)	386,50
Moda Tas. Stüdyoları	60
Laboratuvar	1200
Toplam	4626,50

(*) Makina Fakültesi ile ortak kullanılmaktadır.

Sosyal Alanlar	Alan(m²)	
	Sayı	Alan
Kantinler		
Kafeteryalar		
Yemekhaneler		
Toplam		

Toplantı ve Konferans Salonları	Alan (m²)	
	Sayı	Alan
Toplantı	2	50
Konferans		
Toplam	2	50

Akademik-İdari Personel Hizmet Alanları		
	Kapalı alan (m ²)	Kullanan Sayısı
Akademik Personel Çalışma Ofisi	464	40
İdari Personel Çalışma Ofisi	114	6
Toplam	574	46

Ambar, Arşiv ve Atölye Alanları		
	Sayı	Alan (m2)
Ambar	1	61
Arşiv	1	120
Atölye	2	150
Toplam	4	33

AŞAĞIDAKİ TABLOLAR, ÜNİVERSİTE GENELİ İÇİN YAPI İŞLERİ VE TEKNİK DAİRE BAŞKANLIĞINCA DOLDURULACAKTIR

Sosyal Alanlar	Sosyal Alanlar						Alan(m ²)		
	Yerleşkesi	Kantinler		Kafeteryalar		Yemekhaneler		Toplam	
		Sayı	Alan	Sayı	Alan	Sayı			Alan
Ayazağa Yerleşkesi									
Maçka Yerleşkesi									
Taşkışla Yerleşkesi									
Gümüşsuyu Yerleşkesi									
Tuzla Yerleşkesi									
TOPLAM									

Yurtlar

Yerleşke	Yurt Sayısı	Alan (m ²)
Ayazağa Yerleşkesi		
Gümüşsuyu Yerleşkesi		
Tuzla Yerleşkesi		
TOPLAM		

AŞAĞIDAKİ YURT TABLOSUNUN DOLDURULURKEN, İLAVE YURTLAR VARSA EKLENMESİ GEREKMEKTEDİR

Öğrenci Yurtları -2024				
Yurt adı	Kapalı Alan m ²	Kapasitesi/Kişi		
		Kız	Erkek	Toplam
Ayşe Birkan				
Zeynep Birkan				
Ferhunde Birkan				
Ayazağa				
Gök				
Arioğlu				
Verda Üründül				
Gölet (12 adet)				
Yılmaz Akdoruk Öğrenci Evi				
Ayazağa Erkek Öğr. Yurdu				
Vadi				
Çevre Yurtları				
Gümüşsuyu Erkek Öğ. Yurdu				
Gümüşsuyu Kız Öğr. Yurdu				
Tuzla Erkek Öğrenci Yurdu				
TOPLAM				

Spor Alanları

Spor Alanları						
Spor Tesisleri	Kapalı		Açık		Toplam	
	Sayı	Alan(m ²)	Sayı	Alan(m ²)	Sayı	Alan(m ²)
Ayazağa Yerleşkesi						
Maçka Yerleşkesi						
Gümüşsuyu Yerleşkesi						
Tuzla Yerleşkesi						
TOPLAM						

Okul Öncesi ve İlköğretim Okulu Alanları

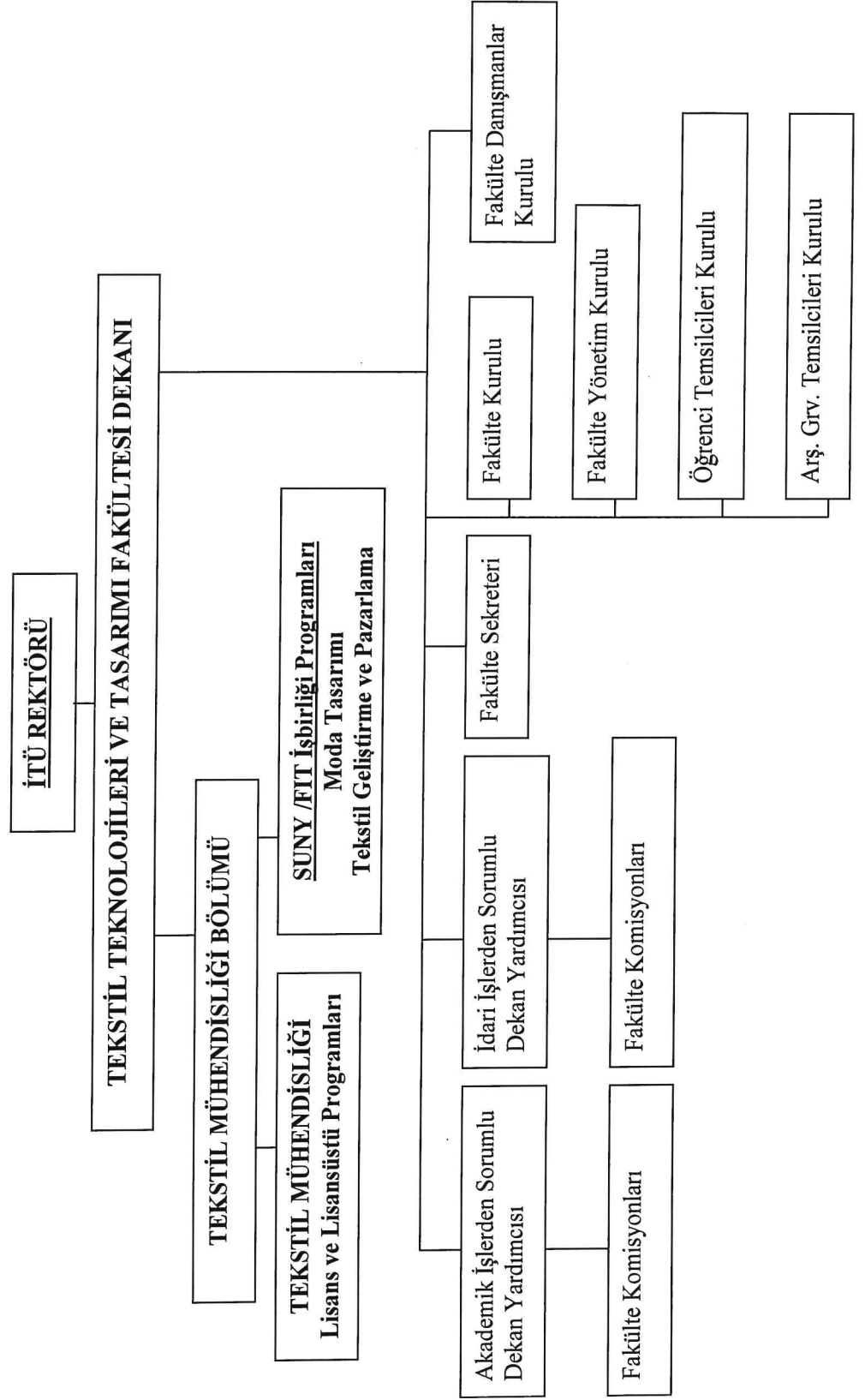
Okul Öncesi ve İlköğretim Okulu Alanları -2021 Alan(m ²)						
Okullar	Anaokulu		İlköğretim		Toplam	
	Sayı	Alan(m ²)	Sayı	Alan(m ²)	Sayı	Alan(m ²)
Ayazağa Yerleşkesi						
Maçka Yerleşkesi						
Tuzla Yerleşkesi						
TOPLAM						

AŞAĞIDAKİ TABLO, İDARİ VE MALİ İŞLER DAİRE BAŞKANLIĞINCA DOLDURULACAKTIR

Lojmanlar

Lojmanlar		
Yerleşke	Lojman Sayısı	Alan (m ²)
Toplam		

2. Teşkilat Yapısı



Bilgi ve Teknolojik Kaynaklar

Birimler kendi bünyelerindeki bilgi ve teknolojik kaynakları bu bölümde gösterecekler.

AYRICA, BİLGİ İŞLEM DAİRE BAŞKANLIĞI, ÜNİVERSİTE GENELİNE İLİŞKİN BİLGİLER VERECEKTİR.

3.1- Yazılımlar

Birimde kullanılan yazılımlar hakkında bilgi verilir.

3.2- Bilgisayarlar

Birimde mevcut bilgisayarlar hakkında bilgi verilir.

Bilgisayarlar	
	Sayı
Masa üstü bilgisayar Sayısı	128
Taşınabilir bilgisayar Sayısı	107
Toplam	235

3.3- Kütüphane Kaynakları

Kütüphane Kaynakları	
	Sayı
Kitap Sayısı	
Basılı Periyodik Yayın Sayısı	
Elektronik Yayın Sayısı	
Toplam	

3.4- Diğer Bilgi ve Teknolojik Kaynaklar

Cinsi	İdari Amaçlı (Adet)	Eğitim Amaçlı (Adet)	Araştırma Amaçlı (Adet)
Projeksiyon		17	17
Slayt makinesi			
Tepegöz		4	4
Barkot Okuyucu	1		
Baskı makinesi			
Fotokopi makinesi	1		
Faks	2		
Fotoğraf makinesi	1		
Kameralar	20		
Televizyonlar	2		
Tarayıcılar	19		
Mikroskoplar		7	7
DVD	3		
TOPLAM	49	28	28

Laboratuvarlar

Birimde mevcut laboratuvarlar hakkında bilgi verilecek.

Laboratuvarlar	
Laboratuvar ismi	Alanı m ²
Tekstil Lab. (Tüm elektrik binası)	1784
Engelsiz Tekstil Merkezi	374
Temag	262

AŞAĞIDAKİ BAŞLIKLAR KÜTÜPHANE VE DÖKÜMANTASYON DAİRE BAŞKANLIĞINCA AÇIKLANACAK, İLAVE EDİLECEK HUSUSLAR VARSA EKLENECEKTİR.

İTÜ Kütüphaneleri Otomasyon Sistemi

İTÜ Kütüphaneleri Yazılım Hizmetleri

İTÜ Kütüphaneleri İnternet Erişimi

AŞAĞIDAKİ TABLOLAR KÜTÜPHANE VE DÖKÜMANTASYON DAİRE BAŞKANLIĞINCA DÜZENLENECEK, İLAVE KALEMLER VARSA EKLENECEKTİR.

Tablolar, 31.12.2024 verilerini içerecektir.

Kütüphanelerdeki Yazılım ve Bilgisayarlar	Sayısı
Yazılımlar	
Masaüstü Bilgisayar Sayısı	
Taşınabilir Bilgisayar Sayısı	
TOPLAM	

Kütüphane Kaynakları	Sayısı
Kitap DVD, VCD, Video Kaset Sayısı	
Basılı Ciltli Periyodik Yayın Sayısı	
Abone Olunan ve Satın Alınan Elektro Kit. S.	
Erişilen Elektronik Dergi Sayısı	
Abone Olunan Basılı Dergi Sayısı	
TOPLAM	

İTÜ Kütüphanelerindeki Diğer Bilgi ve Teknolojik Kaynaklar

Cinsi	Sayısı
Projeksiyon	
Slayt makinesi (Tepegöz)	
Barkot Okuyucu	
Baskı makinesi	
Fotokopi makinesi	
Faks	
Fotoğraf makinesi	
Kameralar	
Televizyonlar	
Tarayıcılar	
Müzik Setleri	
Mikroskoplar	
DVD	
Yazıcılar	
TOPLAM	

AŞAĞIDAKİ TABLO, BİLGİ İŞLEM DAİRE BAŞKANLIĞINCA DOLDURULACAKTIR.

İTÜ'de Kullanılan Yazılımların Listesi				
No	Ad	Lisans Tipi	Kapsam	Kaynak
1				
2				
3				
4				
5				
6				
7				
8				
9				
10				
	TOPLAM			

AŞAĞIDAKİ TABLODA BİRİMLER, KENDİ ENVANTERLERİNİN DÖKÜMÜNÜ YAPACAKLAR.

31.12.2024 Tarihi İtibariyle Taşınır ve Taşınmaz Mal Programında kayıtlı bulunan Birim Envanteri

Fakültemiz Tekstil ve Konfeksiyon Kalite Kontrol Laboratuvarında bulunan Cihazlar

Fiziksel Analiz Laboratuvarı Cihaz Listesi

- Sürtme Test Cihazı (Krokmetre)
- Kullanım Dışı Nostaljik Terazi
- Çıkrık (İplik Sarma Test Cihazı)
- ICI Pilling (Boncuklanma) Cihazı
- İplik Büküm Cihazı
- Bilgisayar-Mikroskop
- Mikroskop-Bilgisayar
- Mikroskop
- Su Buharı Geçirgenliği Ölçüm Cihazı
- Örme Kumaş Patlama Mukavemeti Ölçüm Cihazı
- Martindale Aşındırma Cihazı
- Martindale Aşındırma Cihazı (öğrenci kullanımını için)
- Kumaş Kalınlık Ölçer
- İplik Görünüm Test Cihazı
- Kullanım dışı ve Nostaljik Manuel çekmebasma cihazı
- Zwick Roel Çekme Test Cihazı (Mukavemet Cihazı) ve Bilgisayarı
- James H. Heal Titan Çekme Test Cihazı (Mukavemet Cihazı) ve Bilgisayarı
- İplik Düzensüzlüğü Test Cihazı
- Manuel Elyaf Tarama Düzeneği
- İplik Tüylülüğü Test Cihazı
- Rijidite (Kumaş Sertlik Tayini) Test Cihazı ve Bilgisayarı
- Hava Geçirgenliği Test Cihazı
- Su Geçirgenliği Cihazı
- Dikiş Makinası-1
- Dikiş Makinası-2
- Klima için su arıtma cihazı
- Klima
- Hassas Terazi
- Cihaz Temizliği için Toz Torbasız Süpürge
- Gramaj 1
- Gramaj 2
- Gramaj 3
- M1 sınıfı Kütle seti
- Kütle 1kg-M1 Sınıfı-LV Baykon
- Kütle 2 kg-M1 Sınıfı-LV Baykon
- Kütle 5 kg-M1 Sınıfı (CMB097)
- Kütle 5 kg-M1 Sınıfı (CMB098)
- Yüzeysel Kaçak Yolu Ölçme Masterları
- Kumpas

Renk Görünüm Laboratuvarı Cihaz Listesi

- Gözlem Sahnesi
- Öğrenci kullanımına ayrılan gri kutu
- Gri Kutu (akreditasyon için)

- Luxmetre
- Data Color Cihazı ve Bilgisayarı
- Martindale ve ICI Pilling değerlendirme kutusu (Pilling Assesment Viewer)

Kimyasal Analiz Cihaz Listesi

- Hassas Terazı
- 2- Termosifon
- 3- Desikatör
- 4- Mikroskop
- 5- Manyetik karıştırıcı ısıtıcı
- 6- pH Metre
- 7- İletkenlik Ölçer
- 8- Nem Ölçer
- 9- Su Banyosu
- 10- Vakum Pompası ve süzme ünitesi
- 11- Soxhlet Ekstraksiyon cihazı-kefeli ısıtıcı
- 12- Soğuk Su Banyosu (Trifaze)
- 13- Bulaşık Makinesi
- 14- Nostaljik Üfleme Kurutucu
- 15- Çalkalayıcı (Shaker)
- 16- Termohigrometre

Haslık Laboratuvarı Cihaz Listesi

- Hassas Terazı
- Ütü Haslığı Cihazı
- Manyetik karıştırıcı ısıtıcı
- pH Metre
- İletkenlik Ölçer
- Etüv
- Perspirometre 1
- Perspirometre 2
- Perspirometre 3
- Perspirometre Ağırlığı 1
- Perspirometre Ağırlığı 2
- Linitest Yıkama Cihazı
- Su İticilik (Sprey Test) Cihazı
- Termocouple-Prob 1
- Termocouple-Prob 2
- Termohigrometre
- Overlok Makinesi
- Dikiş Makinesi

Yıkama Laboratuvarı Cihaz Listesi

- Wascator
- amaşır Makinesi
- Kurutma Makinesi
- Üstten Beslemeli amaşır Makinesi
- Hassas Terazi
- Kütle 1kg-Hüray
- Kütle 2kg-Hüray
- Arçelik Projesi Saf Su Üretme Modül 1 (Filtrelenmiş Su Tankı)
- Arçelik Projesi Saf Su Üretme Modül 2 (Kimyasal Tankları)
- Arçelik Projesi Saf Su Üretme Modül 3 (Kimyasal Tankları)
- Arçelik Projesi Saf Su Üretme Modül 4 (Kondisyonlanmış Su Tankı)
- Arçelik Projesi Saf Su Üretme Modül 5 (Ters Osmos ve İletkenlik Ölçüm Ünitesi)
- Arçelik Projesi amaşır Makinesi
- Arçelik Projesi Kurutma Makinesi
- Electrolux Kurutma Makinesi
- Jeneratör
- Ütü masası ve buhar kazanlı ütü
- amaşır kurutma askısı

Işık Haslıđı Test Odası

- Işık Haslıđı Cihazı
- Saf su cihazı
- Ultra saf su cihazı

Akademik Personelin Kadın – Erkek Dağılımı			
Unvanı	Kadın	Erkek	Toplam
Profesör	10	3	13
Doçent	3	4	7
Yrd. Doçent	4	1	5
Öğretim Görevlisi	2	1	3
Okutman			
Araştırma Görevlisi	14	2	16
Uzman	2		2
Toplam	35	11	46
Yüzde	76	24	100

AŞAĞIDAKİ TABLOLAR, PERSONEL DAİRE BAŞKANLIĞI TARAFINDAN DÜZENLENECEKTİR.

31 Aralık 2024 Tarihi İtibariyle Birimlerin Akademik Personel Dağılımı								
Birimi	Prof.	Doç.	Y.Doç.	Öğr.Gör.	Arş.Gör	Uzman	Oktmn	Toplam
Rektörlük								
Elektrik-Elektr.								
Fen-Edebiyat								
Gemi İnş.ve D.Bil								
İnşaat								
İşletme								
Kimya- Metalurji								
Maden								
Makına								
Mimarlık								
Uçak-Uzay								
Tekstil Tek. Ve Tas								
Denizcilik								
Fen Bilimleri Ens.								
Enerji Enst.								
Sosyal Bilimler								
Avrasya Yer Bil. En								
Bilişim Enstitüsü								
Meslek Y.Okulu								
T.Mus. D.Konserv.								
Yabancı Diller Y.O.								
TOPLAM								

2024-2025 Eğitim Öğretim Yılı Güz ve Bahar Yarıyılarında 2547 40/A Maddesi Uyarınca Diğer Üniversitelerde Görevlendirilen Akademik Personel Listesi					
Öğretim Kurumunun Adı	Prof. Dr.	Doç.Dr.	Y. Doç.Dr	Öğr.Gör.	Ders Saati
Toplam					
Görevlendirilen Öğr. Üyesi					
Verilen Ders Saati					

2024-2025 Eğitim Öğretim Yılı Güz ve Bahar Yarıyılarında 2547 40/A Maddesi Uyarınca Başka Üniversitelerden Üniversitemizde Görevlendirilen Akademik Personel Listesi						
Öğretim Kurumunun Adı	Prof. Dr.	Doç.Dr.	Y.Doç.Dr.	Öğr.Gör.	Okutman	Ders Saati
Toplam						
Görevlendirilen Öğretim Üyesi						
Verilen Ders Saati						

2024-2025 Eğitim Öğretim Yılında 2547 Sayılı Kanun'un 40/B Maddesi Uyarınca Üniversitemizde Görevlendirilen Öğretim Üyeleri			
Öğretim Kurumunun Adı	Prof. Dr.	Y.Doç.Dr.	Unvanı
Toplam			

2024-2025 Eğitim Öğretim Yılında 2547 Sayılı Kanun'un 40/B Maddesi Uyarınca Diğer Üniversitelerde Görevlendirilen Öğretim Üyeleri	
Öğretim Kurumunun Adı	

2024-2025 Eğitim Öğretim Yılında 2547 Sayılı Kanun'un 31. Maddesi Uyarınca Ders Saati Başına Üniversitemizde Görevlendirilen Emekli Öğretim Üyeleri		
Prof. Dr.	Öğr.Gör	Ders Saati
	4	31

2024-2025 Eğitim Öğretim Yılında 2547 Sayılı Kan. 31. Mad. Uyarınca Bir Başka Kurumda veya Serbest Çalışan İTÜ' de Ders Saati Başına Görevlendirilen Öğr. Elemanları	
Görevlendirilen Öğretim Elemanı Toplam	4
Verilen Ders Saati	31

2024-2025 Eğitim Öğretim Yılında 657 Sayılı Kan. 89. Maddesi Uyarınca İTÜ'de Ders Saati Başına Ücretle Gör. Personel	
Görevlendirilen Öğretim Elemanı Toplam	
Verilen Ders Saati	

2024-2025 Eğitim Öğretim Yılında 2547 Sayılı Kanun'un 38.Maddesi Uyarınca Görevlendirmeler					
Prof. Dr.	Doç.Dr.	Y.Doç.Dr.	Öğr.Gör.	Uzman	Toplam
2024-2025 Eğitim Öğretim Yılında 2547 Sayılı Kanun'un 37. Maddesi Uyarınca Görevlendirmeler					
Prof. Dr.	Doç.Dr.	Y.Doç.Dr.	Öğr.Gör	Araş.Gör	Toplam
3					3

İdari Personel

Tablolar, 31.12.2024 verilerini içerecektir. Birimler, bünyelerinde mevcut idari personel hakkında sayısal bilgileri aşağıdaki tablolarda gösterecekler.

AYRICA, PERSONEL DAİRE BAŞKANLIĞI TARAFINDAN ÜNİVERSİTE GENELİNE AİT TABLOLAR DÜZENLENECEKTİR.

İdari Personel (Kadroların Doluluk Oranına Göre)			
	Dolu	Boş	Toplam
Genel İdari Hizmetler	8	8	16
Sağlık Hizmetleri Sınıfı			
Teknik Hizmetleri Sınıfı	6	1	7
Eğitim ve Öğr.Hizm Sınıfı			
Avukathk Hizm. Sınıfı			
Yardımcı Hizmetli	1	2	3
Toplam	15	11	26

İdari Personelin Eğitim Durumu					
	İlköğretim	Lise	Ön Lisans	Lisans	Y.L. ve Dokt.
Kişi Sayısı		2	3	7	3
Yüzde		13	20	47	20

İdari Personelin Hizmet Süresi						
	1-3 Yıl	4-6 Yıl	7-10 Yıl	11-15 Yıl	16-20 Yıl	21-Üzeri
Kişi Sayısı		1	1	4	1	8
Yüzde		7	7	27	7	53

İdari Personelin Yaş İtibariyle Dağılımı						
	21-25 Yaş	26-30 Yaş	31-35 Yaş	36-40 Yaş	41-50 Yaş	51- Üzeri
Kişi Sayısı	1			2	5	7
Yüzde	7			13	33	47

Personelin Kadın-Erkek Dağılımı		
	Kadın	Erkek
Kişi Sayısı	7	8
Yüzde	47	53

Sözleşmeli Personel

657 Sayılı Kanun'un 4/B Statüsüne Göre			
	Dolu	Boş	Toplam
Büro Personeli			
Destek Personeli			
Diğer Teknik Personel			
Mühendis (Proje)			
Mühendis			
Teknisyen			
Teknisyen (Elektrikçi)			
Sistem Çözümleyicisi			
Sistem Programcısı			
Programcı			
Uzman Tabip			
Mühendis (Rek.Şef. Opr)			
Teknisyen			
Uzak Yol Kaptanı			
Kaptan			
Sınırlı Kaptan			
Uzak yol Başmakinisti			
Sınırlı Makine Zabiti			
Güverte Lostromosli			
Usta Gemici			
Yağcı			
Aşçı			
Toplam			

Sözleşmeli Personelin Yaş İtibariyle Dağılımı						
	21-25 Yaş	26-30 Yaş	31-35 Yaş	36-40 Yaş	41-50 Yaş	51- Üzeri
Kişi Sayısı						1
Yüzde						2

İşçiler

İşçiler (Çalıştıkları Pozisyonlara Göre)			
	Dolu	Boş	Toplam
Sürekli İşçiler	3	0	3
Vizeli Geçici İşçiler (adam/ay)			
Vizesiz işçiler (3 Aylık)			
Toplam	3	0	3

Sürekli İşçiler

Sürekli İşçilerin Hizmet Süresi						
	1 – 3 Yıl	4 – 6 Yıl	7 – 10 Yıl	11 – 15 Yıl	16 – 20 Yıl	21 - Üzeri
Kişi Sayısı				2		1
Yüzde				67		33

Sürekli İşçilerin Yaş İtibariyle Dağılımı					
	26-30 Yaş	31-35 Yaş	36-40 Yaş	41-50 Yaş	51- Üzeri
Kişi Sayısı			1		2
Yüzde			33		67

2024 Yılı Aday Memurların Eğitimi: 0

2024 Yılı Görevde Yükselme ve Unvan Değişikliği Sınavı:

MEVCUT UNVAN	BAŞVURDUĞU UNVAN	BAŞVURU SAYISI	BAŞARI DURUMU
Bilgisayar İşletmeni	Şef	2	0
Memur	Şef	1	0
Tek.Yrd.	Memur	1	0

3. Sunulan Hizmetler

Eđitim Hizmetleri

Eđitim Programları

Birimler, eđitim programlarını ařađıdaki tablolarda gsterecekler.

Ayrıca, đrenci İřleri Daire Bařkanlıđı tarafından niversite geneline ait tablolar dzenlenecektir.

Lisans Eđitim Programları			
Lisans Programları		Uluslararası Ortak Lisans Programları	
1.	Tekstil Mhendisliđi	1.	Moda Tasarımı Programı (SUNY)
2.	Tekstil Mhendisliđi (ING)	2.	Tekstil Geliřtirme ve Pazarlama (SUNY)
Toplam: 4			

Yksek Lisans Programları			
Tezli Yksek Lisans Programları		Tezsiz Yksek Lisans Programları	
1.	Tekstil Mhendisliđi	1.	Hazır Giyim Perakende ve Moda Ynetimi
2.	Yeniliki Teknik Tekstiller		
Toplam:3			

Doktora Programları	
1.	Tekstil Mhendisliđi
Toplam:1	

Ařađıdaki tablolar đrenci İřleri Daire Bařkanlıđınca doldurulacaktır.

Birimi	Lisans Program Sayıları	Uluslararası Ortak Lisans Programı Sayıları
Tekstil Tek. Ve Tas. Fak.	2	2
Toplam	2	2

Enstitler	Yksek Lisans Program Sayıları	Doktora Programı Sayıları
Toplam		

Ön lisans Programları	Program Sayısı
Toplam	

Birimler, kendi öğrenci sayılarına ilişkin bilgileri aşağıdaki tablolarda gösterecekler.

AYRICA, ÖĞRENCİ İŞLERİ DAİRE BAŞKANLIĞINCA ÜNİVERSİTE GENELİNE AİT BİLGİLER VERİLECEKTİR.

(ÖĞRENCİ İŞLERİ DAİRE BAŞKANLIĞINCA DOLDURULACAK TABLOLARIN, EKTE VERİLEN KIZ-ERKEK DAĞILIMLI PROGRAM BAZINDA AYRINTILI ÖĞRENCİ SAYISI TABLOLARI İLE SAYISAL AÇIDAN UYUMLU OLMASI GEREKMEKTEDİR.)

(Tablolarda 2024-2025 Eğitim-Öğretim Yılı öğrenci sayıları ile bu Eğitim-Öğretim Yılı'nın ana dönemlerinde (bahar-güz) Üniversitemize kayıt olan lisansüstü öğrenci sayıları göz önüne alınacaktır.)

Öğrenci sayıları

Lisans Öğrenci Sayıları			
Fakülte Adı	E	K	Toplam
Tekstil Tekn. ve Tas. Fak.	229	417	646
Toplam	417	417	646

Lisans Üstü Öğrenci Sayıları				
Program adı	Yüksek Lisans Yapan Sayısı		Doktora Yapan Sayısı	Toplam
	Tezli	Tezsiz		
Tekstil Mühendisliği (DR)			28	28
Tekstil Mühendisliği			28	28
Tekstil Mühendisliği (YL)	73	21		94
Hazırgiy.Per.&Moda Yö.(Tezsiz)		21		21
Tekstil Mühendisliği Programı	38			38
Yenilikçi Teknik Tekstiller	35			35
Toplam	146	42	56	244

Yabancı Dil Eğitimi Gören Hazırlık Sınıfı Öğrenci Sayıları			
Bölüm Adı	E	K	Toplam
Moda Tasarım (Suny)	28	3	31
Tekstil Gel. Ve Paz. (Suny)	27	17	44
Tekstil Müh.		1	1
Tekstil Müh. (ING)	34	23	57
Toplam	89	44	133

Aşağıdaki tablolar Öğrenci İşleri Daire Başkanlığı tarafından doldurulacaktır.

Öğrenci sayıları

2024-2025 Eğitim-Öğretim Yılı Öğrenci Sayıları							
Birim Adı	I. Öğretim			II. Öğretim			Genel Toplam
	E	K	Toplam	E	K	Toplam	
Tekstil Teknolojileri ve Tasarımı Fakültesi	229	417	646				646
Toplam	229	417	646				646

Yıllara Göre Öğrenci Sayıları					
Birim Adı	2017	2018	2019	2020	2021
Fakülteler					
Enstitüler					
Konservatuar					
Toplam					

2024-2025 Eğitim-Öğretim Yılı Öğrenci Sayıları/Birimlere Göre			
Tekstil Teknolojileri ve Tasarımı Fakültesi	E	K	Toplam
Moda Tasarım (Suny)	14	108	122
Tekstil Gel. ve Paz. (Suny)	30	50	80
Tekstil Müh.	7	3	10
Tekstil Müh. (ING)	178	255	433
Tekstil Müh. (Yandal)		1	1
Toplam	229	417	646

Uluslararası Ortak Lisans Programları Öğrenci Sayıları							
Tekstil Teknolojileri ve Tasarımı Fakültesi	Türk Kız	Yabancı Kız	Toplam Kız	Türk Erkek	Yabancı Erkek	Toplam Erkek	Genel Toplam
Moda Tasarımı (SUNY)	108		108	14		14	122
Tekstil Geliştirme ve Pazarlama (SUNY)	50		50	30		30	80
Toplam	158		158	44		44	202

Yabancı Dil Eğitimi Gören Hazırlık Sınıfı Öğrenci Sayıları			
Birim Adı	Kadın	Erkek	Genel
Tekstil Teknolojileri ve Tasarımı Fakültesi	89	44	133
Toplam	89	44	133

Öğrenci Kontenjanları ve Doluluk Oranı				
Birimin Adı	ÖSYM Kontenjanı	ÖSYM sonucu Yerleşen	Boş Kalan	Doluluk Oranı
Tekstil Teknolojileri ve Tasarımı Fakültesi	112	112	0	100,00%
Toplam	112	112	0	100,00%

Enstitülerdeki Öğr. Yüksek Lisans (Tezli/ Tezsiz) ve Doktora Programlarına Dağılımı				
Birimin Adı	Yüksek Lisans Yapan Sayısı		Doktora Yapan Sayısı	Toplam
	Tezli	Tezsiz		
Lisansüstü Eğitim Enstitüsü				
Tekstil Mühendisliği (DR)			28	28
Tekstil Mühendisliği (YL)	73	21		94
Toplam	73	21	28	

Yabancı Uyruklu Öğrencilerin Sayısı ve Birimleri			
	K	E	Toplam
Tekstil Teknolojileri ve Tasarımı Fakültesi	7	11	18

BİRİM TARAFINDAN 2021 YILINDA YAPILAN GÖREV ALANINA GİREN HER TÜRLÜ AKADEMİK /İDARİ FAALİYETE İLİŞKİN BİLGİLERE BU BÖLÜMDE YER VERİLEBİLİR.

Aşağıdaki tablolar Döner Sermaye İşletmesi Müdürlüğü tarafından doldurulacaktır.

Döner Sermaye İşletmesi 2021 Yılı Gelir Dökümü			
	Birimin Adı	Katkı Oranı	Elde Edilen Gelir
1.			
2.			
3.			
4.			
5.			
6.			
7.			
8.			
9.			
10.			
11.			
12.			

Öğrenciye Sunulan Burs Olanakları

SKS ve BURS OFİSİ KOORDİNATÖRLÜĞÜ TARAFINDAN DOLDURULACAKTIR

Burs Kaynağı	Burs Türü	Burs Sayısı	Yıllık Burs Miktarı (TL)
Toplam			

Diğer Hizmetler

Birim tarafından 2024 yılında görev alanına giren faaliyetler dışında yapmış olduğu çalışmalar ve yukarıda tanımlanamayan faaliyetler bu bölümde yer alacaktır.

II-AMAÇ ve HEDEFLER

Bu bölümde, birimin stratejik amaç ve hedeflerine, faaliyet yılı önceliklerine ve izlenen temel ilke ve politikalarına yer verilir.

1. Tekstil ve hazır giyim teknolojilerinde uzman, toplum gereksinimlerinin bilincinde ve duyarlı, profesyonel ve etik sorumluluk sahibi tekstil mühendisleri, moda tasarımcıları ve tekstil pazarlamacıları yetiştirmektir.

- ✓ Tekstil mühendisliği lisans ve lisansüstü programlarını daima üstün kılacak şekilde, sürekli geliştirmeye yönelik Kalite Güvence Sistemini başarıyla sürdürmek,
- ✓ İTÜ AB Merkezi uygulamaları içinde Bölüm koordinatörü aracılığı ile yürütülen ERASMUS (Hayat Boyu Öğrenim) Programı çerçevesinde Avrupa üniversiteleri ile iş birliğinin sürekli tutulması ve öğretim üyesi/öğrenci transferinin geliştirilmesi,
- ✓ Bölüm Kalite Güvence Sistemi (KGS) faaliyetleri çerçevesinde mezun ve sanayi anketi düzenlemek, sonuçlarını değerlendirerek, eğitim- öğretimi iyileştirici uzun vadeli tedbirler almak yönünde geri beslemek. Danışma Kurulu'nun görüşünü almak,
- ✓ Öğrencilere faaliyetleri ile ilgili mekân, gösterim ve duyuru olanakları sağlanması için Fakülte ile iş birliği içinde yardımcı olmak, İTÜ Öğrenci Sosyal Merkezi destekleri için öğrenciyi yönlendirmek ve başvuruları sevk etmek,
- ✓ Bölüm Kalite Güvence Sistemi (KGS) faaliyetleri çerçevesinde Danışman raporlarını ve gerçekleştirilen toplantıda öne çıkan hususları değerlendirerek, öğrencilerin başarı düzeylerini artırıcı yönde tedbirler almak,
- ✓ Bölüm Kalite Güvence Sistemi (KGS) faaliyetleri çerçevesinde her bir ders için ders ve öğretim üyesi değerlendirme anketi düzenlemek, sonuçlarını değerlendirerek, eğitim- öğretimi iyileştirici kısa ve orta vadeli tedbirler almak yönünde geri beslemek,
- ✓ Tekstil Mühendisliği Lisansüstü Programlarının akredite edilmesi,
- ✓ Çeşitli branşlarda Rektörlük ve Dekanlık kupalarına takım hazırlamak. Gümüşsuyu Kampüsü'ndeki açık ve kapalı spor ve tesis olanaklarını iyileştirici tedbirlerin alınması için İTÜ Rektörlüğü'ne talepte bulunmak,
- ✓ Yabancı üniversitelerdeki öğretim üyeleri ile ikili görüşme ve iş birlikleri dahilinde doktora öğrencilerinin tez çalışmalarının bir kısmını yurtdışında yapmalarını sağlamak,

2. Araştırma ve uygulamaya yönelik laboratuvarların alt yapı ve personel olanaklarını iyileştirmek.

- ✓ Öğrenci laboratuvarlarının altyapısını geliştirmek ve çeşitlendirmek,
- ✓ Araştırma laboratuvarlarının alt yapısını yenilemek,

- ✓ Yeni laboratuvar cihaz alımları gerçekleştirmek,
 - ✓ Laboratuvarda çalışacak yeni personel alımı,
 - ✓ Mevcut uzman mühendis, tekniker ve teknisyenlere eğitim verilmesi,
 - ✓ Laboratuvardaki bazı cihaz ve deneylerinin akredite edilmesi,
 - ✓ BAP, DPT, TÜBİTAK, sanayi destekli uluslararası yeni araştırma projeleri oluşturmak, yürütmek ve gerçekleştirmek,
 - ✓ Akredite olmayan Laboratuvarlar için akreditasyon çalışmaları gerçekleştirmek.
3. Akademik yapılanmayı iyileştirmek.
- ✓ Yeni akademik kadroların istenmesi,
 - ✓ Mevcut kadroların yükseltilmesi.
4. Fiziksel mekanların sayısını arttırmak ve mevcutları iyileştirmek.
- ✓ Akademik ve idari personel için yeni çalışma mekanları oluşturulması,
 - ✓ Mevcut çalışma mekanlarının iyileştirilmesi.
5. Fakülte eğitim ve araştırma faaliyetlerinin etkin olarak tanıtımını gerçekleştirmek.
- ✓ Fakülte web sayfasının sürekli güncellenmesi ve tanıtımların web üzerinden yapılması,
 - ✓ Tekstil ve Konfeksiyon Kalite Kontrol ve Araştırma Laboratuvarı olanak ve hizmetlerini tanıtıcı faaliyetleri düzenlemek,
 - ✓ Yıllık tanıtım programı ve ilgili dokümanların hazırlanarak, Fakültenin eğitim fuarları ve okul ziyaretleri aracılığı ile tanıtılması,
 - ✓ Bölüm web sitesinin tasarımını diğer faaliyetlerini destekleyecek şekilde geliştirmek. Bilimsel, akademik ve teknik konularda her türlü iletişimi ve tanıtımı iyileştirici faaliyetlerde bulunmak, sanayi problemlerine danışmanlık yapmaya uygun interaktif bir yapıya kavuşturmak, hizmet verilen kurum ve kuruluş veri tabanını oluşturmak,
 - ✓ Üniversite-Sanayi iş birliğini güçlendirmek,
 - ✓ Danışma kurulunun düzenli olarak toplanması,
 - ✓ Lisans ve lisansüstü tezlerin sanayi kuruluşları ile beraber gerçekleştirilmesi,
 - ✓ Dönem içinde sürekli teknik gezilerin düzenlenmesi,
 - ✓ Çeşitli sanayi birlik ve dernekleri (İHKİB, İTHİB, TGSYD gibi) ile sürekli iletişim halinde bulunarak sektörün problemlerini çözme yönünde ortak projeler geliştirilmesi,
 - ✓ Sanayi kuruluşları ve meslek örgütleri ile mesleki toplantılar gerçekleştirmek,
 - ✓ Sanayi kuruluşlarının destekleri ile öğretim elemanları ve öğrencilerin yurtiçi ve yurtdışı fuar, sergi ve seminer benzeri faaliyetlere katılımı.
7. Mezunlar ile yakın iletişim ve iş birliği içinde olmak,
- ✓ Mezunlar veri tabanının sürekli güncellenmesi,

- ✓ Mezunlar gününün her sene düzenli olarak organize edilmesi,
- ✓ Mezun bağış sisteminin geliştirilmesi,
- ✓ Mezunlarımızın danışma kurulunda aktif olarak görev alması.

8. Nitelikli ulusal ve uluslararası yayın yapmak,

- ✓ Fakültede gerçekleştirilen lisans ve lisansüstü tezlerinin ulusal/uluslararası hakemli dergilerde yayın çıkabilecek nitelikte hazırlanması,
- ✓ Yürütölmekte olan araştırma projelerinden her sene uluslararası hakemli (SCI index vb. kapsamında) yayın çıkarılması,
- ✓ Ulusal/uluslararası kongre, seminer ve sempozyumlarda bildiri sunulması,
- ✓ Sanayi veya çeşitli mesleki kurum ve kuruluşlarla iş birliğı yaparak, yenileşen ve değışen tekstil bilimleri ve teknolojileri alanlarında hem eğitim-öğretim hem de sanayi gereksinimlerini karşılayacak şekilde telif veya tercüme kitap basımını sağlamak.

A) TEMEL POLİTİKALAR VE ÖNCELİKLER

1. Öğrencilerin ve öğretim üyelerinin başta AB çerçeve programları dahilindekiler olmak üzere çok uluslu serbest dolaşım programlarına katılımları geliştirilecektir. Bu kapsamda daha fazla yabancı öğrencinin bölümümüzü ziyareti için elverişli koşullar oluşturulacaktır.
2. Sanayi ile işbirliği programları geliştirilecek, lisans ve yüksek lisans öğrencilerinin sanayinin ilgi gösterdiği ortak projelerde görev almaları sağlanacaktır.
3. Mevcut Tekstil ve Konfeksiyon Kalite Kontrol ve Araştırma Laboratuvarı alt yapısı, sanayinin talepleri ve temel araştırma gereksinimleri dikkate alınarak iyileştirilecek, böylece, gerçek ürün ve üretim proseslerine yönelik, problem çözme, kalite kontrol ve araştırma yeteneği artırılacaktır. Laboratuvarda bazı cihaz ve deneyler akredite edilecektir.
4. Uluslararası düzeyde bilimsel ve teknolojik değeri bulunan, nitelikli, üniversite içi ve dışı kurumlardan desteklenen ulusal araştırma projelerinin sayısı artırılacaktır. Uluslararası proje gerçekleştirme yönünde gayret gösterilecektir.

III-FAALİYETLERE İLİŞKİN BİLGİ VE DEĞERLENDİRMELER

A. MALİ BİLGİLER

1. Bütçe Uygulama Sonuçları

Bütçe Giderleri

2024 Yılı Ekonomik Bazda Ödenek ve Harcamalar (TL)					
Ekonomik Açıklama	Bö.	Y.S.Ö.	H.	H./Bö (%)	H./Y.S.Ö . (%)
01 Personel Giderleri	40.800,000	45.751,000	45.659,000	110	100
02 Sos. Güv.Kur.De.Pr.G.	4.758,000	5.393,000	5.389,000	110	100
03 Mal ve Hiz.Alım Gid.	215.000	205.600	204.134,75	94,73	99,29
05 Cari Transferler					
06 Sermaye Giderleri					
07 Sermaye Transferi					
TOPLAM	261.058	256.724	255.182,5		

B.Ö. Başlangıç Ödeneği/Y.S.Ö. Yıl Sonu Ödeneği/H. Harcama

Birim bütçe giderleri ile ilgili açıklamalar yapılacaktır.

Bütçe Gelirleri

2024 Yılı Bütçe Gelirleri			
Açıklama	Bütçe Teklifi	Gerçekleşme Toplamı	Gerçekleşme Oranı (%)
Teşebbüs ve Mülkiyet Gelirleri			
Alınan Bağış ve Yardımlar			
Diğer Gelirler			
Bütçe Gelirleri Toplamı			

Birim bütçe gelirleri ile ilgili açıklamalar yapılacaktır.

2- Temel Mali Tablolara İlişkin Açıklamalar

2024 Yılı için Fakültemize Tahsis edilen Bütçe aşağıdaki tabloda belirtilmektedir.

Kodu	Gider Adı	Tahsis Edilen	Kullanılan	Aktarma Yapılan
01	Personel Giderleri	51.341.500	51.323.364	
02	Sosyal Güvenlik Kurum.Dev.Pr.G.	5.393,000	5.389.177	
03	Mal ve Hizmet Alım Giderleri			
03.2	Tüketime Yönelik Mal ve Mlz.Al.	107.900	107.899	30.000
03.3	Yolluklar	8.200	8.150	
03.5	Hizmet Alımları	11.500	11.285,75	
03.7	Menkul Mal Alım, Bak.ve On.Gid.	0	0	
03.8	Gayrimenkul Mal. Al.,Bak.ve On.G.	78.000	76.800	
	Toplam	51.552.493	56.916.675,75	30.000

3- Mali Denetim Sonuçları

Birim iç ve dış mali denetim raporlarında yapılan tespit ve değerlendirmeler ile bunlara karşı alınan veya alınacak önlemler ve yapılacak işlemlere bu başlık altında yer verilir.

Birimler, Araştırma Projelerine ait bilgileri bu kısımda göstereceklerdir.

Ayrıca, BAP Birimi tarafından Üniversite geneline ilişkin bilgi verilecektir.

Araştırma Projeleri

2024 yılı Bilimsel Araştırma Projelerinin dağılımı aşağıdaki tabloda gösterilmektedir.

Bilimsel Araştırma Proje Sayısı 2024					
Projeler	Önceki Yılda Devreden Proje	Yıl İçinde Eklenen Proje	Toplam	Yıl İçinde Tamamlanan Proje	Toplam Ödenek TL
AB	4	1	5	0	70.077.108,00 TL
BAP	15	8	23	9	5.880.621,00 TL
TTO	4	0	4	1	33.827.786,00 TL
TÜBİTAK	6	1	7	4	7.466.310,00 TL
1773TTO	0	1	1	1	156.000,00 TL
Toplam	29	11	40	15	117.407.825,00 TL

Projelere ilişkin açıklamalar

IV-KURUMSAL KABİLİYET ve KAPASİTENİN DEĞERLENDİRİLMESİ

A. Üstünlükler

1. Türkiye’de ülkenin alt yapısının ve sanayinin kurulması ve gelişmesinde öncülük etmiş köklü bir kurumsal yapının içerisinde yer almak; temel bilim ve mühendislik alt yapısı güçlü mühendisler yetiştirebilmek,
2. Tüm disiplinlerde akademik kadroları ve alt yapı olanakları güçlü bir üniversitenin içerisinde yer almak,
3. Eğitim-öğretim programlarının sürekli iyileşmesini öngören bir Kalite Güvence Sistemine sahip olmak,
4. Eğitim-öğretim kalitesinde uluslararası standartların sağlandığının belgesi olan ABET EC2000 ve EUA akreditasyonlarına sahip ülke çapında tek Tekstil Mühendisliği Bölümü olmak,
5. İstanbul Teknik Üniversitesi (İTÜ) Yükseköğretim Kalite Kurulu (YÖKAK) tarafından Türkiye’de ilk kez uygulanan “Kurumsal Akreditasyon Programı” kapsamında 5 yıl süreyle “tam akreditasyon” almaya hak kazanmış olmak.
6. Mevcut bilgi birikimi ve donanımı ile Ar-Ge yapma ve know-how üretme potansiyeli yüksek, tekstil bilimleri ve teknolojilerinin çeşitli dallarında uzmanlaşmış, çoğu yurtdışı deneyimli, genç bir öğretim üyesi kadrosuna sahip olmak,
7. Ülke çapında, SCI ve diğer indekslerce taranan dergilerde yapılmış çok sayıda uluslararası yayına ve yayın yapma potansiyeline sahip Tekstil Mühendisliği Bölümü olmak,
8. Üniversite genelinde çok zengin kütüphane olanaklarına ve elektronik veri tabanına sahip olmak,
9. Tüm tekstil mühendisliği programları içerisinde YKS sınav başarısı en yüksek dilimden öğrenci almak,
10. %100 İngilizce dilde öğretim yaparak, İngilizce yazılı ve sözlü iletişim becerisi yüksek, yerli ve yabancı dilde teknik literatüre hâkim mezunlar vermek,
11. Çift Anadal Programlarını karşılıklı olarak başarıyla yürütmek; özellikle makine mühendisliği, kimya mühendisliği, kimya, çevre mühendisliği ve endüstri mühendisliği programlarında birinci ve ikinci anamallarını başarıyla okuyarak, mezun olan mühendisler yetiştirmek,
12. Yandal Programını karşılıklı olarak başarıyla yürütmek; özellikle makine mühendisliği, kimya mühendisliği, kimya, çevre mühendisliği ve endüstri mühendisliği programlarında birinci Anadal ve Yandal programlarını başarıyla okuyarak, mezun olan mühendisler yetiştirmek,
13. Mezunları çok kısa sürede iş bulan, işsiz mezunu bulunmayan, sadece ulusal değil aynı zamanda çok uluslu şirketlerde de çok başarılı mühendisler olarak çalışan, bir kısmı yöneticilik kadrolarına yükselmiş ya da serbest girişimci veya işveren olarak çalışan 1900’ü aşkın mezunu bulunan bir bölüm olmak,
14. Sadece mühendislik dalında değil tekstil sektörünün ihtiyacı olan moda tasarımı ve pazarlama dallarında da eğitim-öğretim faaliyetlerinde bulunacak şekilde bütünlük arz

- eden ve Türkiye’de tek olan üç bölümlü bir Fakülte bünyesinde ciddi bir atılım ve gelişme gayreti aşamasında bulunmak,
15. Üniversite genelinde bilimsel etkinlikleri ve Ar-Ge projelerini desteklemeye yönelik çeşitli olanaklara sahip olmak,
 16. Çok disiplinli çalışmalara yatkın ve liderlik vasıflarına haiz mühendisler yetiştirmek,
 17. Yaşam boyu öğrenimin önemini algılamış mühendisler yetiştirmek,
 18. ERASMUS programı dahilinde öğrencilerin AB ülkelerinde öğrenimlerini sürdürmelerine olanak tanımak,
 19. Çeşitli mesleki kurum ve kuruluşlarla yakın ilişki içerisinde bulunan bir bölüm olmak,
 20. İstanbul ve yakın çevresindeki geniş iş olanaklarını öğrencilerin mezuniyet öncesinde tanımalarına fırsat yaratmak ve mezunların iş bulma olanaklarına katkıda bulunmak,
 21. Moda Tasarımı ve Tekstil Geliştirme ve Pazarlama Programlarının hem İTÜ hem de FIT diploması olmak üzere çift diploma vermesi,
 22. UOLP Programlarında okuyan öğrencilerin eğitimlerinin bir bölümünü New York’ta bulunan New York Devlet Üniversitesi’nde gerçekleştirmesi,
 23. UOLP Programlarından mezun olan öğrencilerin mezuniyetten sonra ABD’de 1 sene çalışma olanağı sağlanması,
 24. Tekstil Geliştirme ve Pazarlama Programının Türkiye’de tekstilde teknoloji ve pazarlama eğitiminin verildiği ilk ve tek program olması,
 25. Tekstil Mühendisliği, Moda Tasarımı ve Tekstil Geliştirme ve Pazarlama UOLP Programlarında %100 İngilizce dilde eğitim vermesi,
 26. Moda Tasarımı Programında rakip programlardan farklı olarak öğrencilere kâğıt üzerindeki tasarımlarını (drapaj, kalıp çıkarma ve dikiş dersleri desteğiyle) hayata geçirebilme becerisinin kazandırılması,
 27. Sanayi ve temel Ar-Ge faaliyetleri için var olan Laboratuvarlarımızda ihtiyaçlar doğrultusunda ciddi bir bakım-onarım gereksinimi yapılmıştır,
 28. Üniversite-Sanayi iş birliğinde önceki yıllarda hissedilen iletişim eksikliği, bu sene içinde sanayi ve mesleki örgütlerle gerçekleştirilen yakın temaslar sonucunda giderilme yönünde bir eğilime girmiş olup sanayi kuruluşları ve mesleki örgütlerle ortak organizasyonlar ve ikili antlaşmaların gerçekleştirilmiş olması,
 29. 2024 yılı içinde bölüm faaliyetlerinin sanayi ve aday öğrencilere yoğun olarak tanıtılması.

B. Zayıflıklar

1. Fakültemizde gerek akademik ve gerekse idari personel için ciddi boyutta fiziksel mekân eksikliği mevcuttur,

2. Moda Tasarımı ve Tekstil Geliştirme ve Pazarlama Programlarının yeni açılan programlar olması nedeniyle karşılaşılan kadro eksikliği ve idari zorlukları mevcuttur,
3. Gümüşsuyu kampüsünde spor yapma olanakları çok kısıtlıdır.

C. Değerlendirme

1. Türkiye'nin endüstriyel kalkınmasına, istihdam olanaklarına ve ticaretine önemli katkıda bulunan güçlü bir tekstil ve konfeksiyon sanayi mevcuttur ve bu sektör, teknolojik yenilenme, teknik bilgi ve deneyim birikimi sayesinde ülkemizin en gelişmiş ve modern sanayi kollarından biri haline gelmiştir. Bu sektörün ayakta kalması için sürekli yeni yetişmiş elemanlar ile beslenmesi gerekmektedir. Fakültemizin de İstanbul Teknik Üniversitesi gibi tüm disiplinlerde akademik kadroları ve alt yapı olanaklarıyla geçmişte ve günümüzde Türkiye'nin alt yapısının ve sanayinin kurulması ve gelişmesinde öncülük etmiş köklü ve güçlü bir kurumun içerisinde yer alarak, temel bilim ve mühendislik alt yapısı güçlü mühendisler yetiştirme geleneği ile sektörde ihtiyaç duyulan teknik bilgi ve deneyim birikimine sahip, vizyonu geniş iyi yetişmiş insanları bünyesinde yetiştirmek için gerekli birikime sahiptir
2. Sanayimiz dışa açık yapısıyla yabancı sanayi ile iç içe çalışmaktadır. Küreselleşen dünyanın önde gelen ülkelerinde Türk tekstil ürünleri kullanılmaktadır ve sektör AB ülkelerinin en önemli tedarikçisidir. Bu çerçevede eğitim-öğretim kalitesinde uluslararası standartların sağlandığının belgesi olan ABET EC2000 ve EUA akreditasyonlarına sahip ülke çapında tek Tekstil Mühendisliği Bölümü olan, eğitim-öğretim programlarının sürekli iyileşmesini öngören bir Kalite Güvence Sistemi ile %100 İngilizce öğretim yaparak, İngilizce yazılı ve sözlü iletişim becerisi yüksek, teknik literatüre hâkim sektöre iyi yetişmiş mezunlar verilmektedir. Ayrıca bölümümüzün tüm tekstil mühendisliği programları içerisinde ÖSS sınav başarısı en yüksek dilimden öğrenci alması, ERASMUS programı dahilinde öğrencilerin AB ülkelerinde öğrenimlerini sürdürmelerine olanak tanınması gibi önemli üstünlükleri ve bu sayede mezunları çok kısa sürede iş bulan, işsiz mezunu bulunmayan, sadece ulusal değil aynı zamanda çok uluslu şirketlerde de çok başarılı mühendisler olarak çalışan, bir kısmı yöneticilik kadrolarına yükselmiş ya da serbest girişimci veya işveren olarak çalışan 1900'ü aşkın mezunu bulunan bir bölüm olmasıyla beraber mezunlarıyla ve çeşitli mesleki kurum ve kuruluşlarla yakın diyalog içerisinde bulunması gibi kayda değer önemli üstünlükleri mevcuttur,
3. İstanbul Türkiye ekonomisinin ve ticaretinin merkezidir. İstanbul ve yakın çevresi aynı zamanda tekstil ve konfeksiyon sanayinin en büyük üretim ve ihracat merkezidir. Bölümümüzün de önemli bir tekstil üretim ve ticaret merkezi olan İstanbul'un merkezinde olması ve bu sayede İstanbul ve yakın çevresindeki geniş iş olanaklarını öğrencilerin mezuniyet öncesinde tanımalarına fırsat yaratarak ve mezunların iş bulma olanaklarına katkıda bulunması önemli bir üstünlüktür,
4. Tekstil ürünlerinin kullanım alanları hızla genişlemektedir. Ayrıca teknik ve konvansiyonel tekstillerde tasarım ve marka önem kazanmıştır. Bu kapsamda teknik ve çok fonksiyonlu tekstillere olan talep hızla artmakta ve kullanım alanları genişlemektedir. Bu kapsamda Türkiye ve dünya pazarları henüz tamamen paylaşılmamıştır. Bu grup ürünlerde alternatif tasarım ve ürün geliştirme süreçleri henüz tüm dünyada ilgi toplayan araştırma safhasındadır. Tekstil ve konfeksiyon sektörü güçlü yapısını ve rekabet gücünü koruyabilmek bakımından arayış içerisinde ve yeni atılımlar peşindedir. Tüm bu fırsatları değerlendirmek için sadece mühendislik dalında değil tekstil sektörünün ihtiyacı olan moda tasarımı ve pazarlama dallarında da eğitim-öğretim faaliyetlerinde bulunacak

şekilde bütünlük arz eden ve Türkiye’de tek olan Tekstil Teknolojileri ve Tasarımı Fakültesi bünyesinde ciddi bir atılım ve gelişme gayreti aşamasında bulunması çok önemlidir,

5. Çok disiplinli çalışmalar ile üniversite-sanayi iş birliğinin öneminin ve gereğinin, kamu ve özel sektör kurum ve kuruluşlarınca yeterince algılandığı bir aşamaya gelinmiştir. Bu yüzden çok disiplinli çalışmalara yatkın ve liderlik vasıflarına haiz yaşam boyu öğrenimin önemini algılamış mühendisler yetiştiren ve Çift Anadal ve Yandal Programlarını karşılıklı olarak başarıyla yürüten; özellikle makine mühendisliği, kimya mühendisliği, kimya, çevre mühendisliği ve endüstri mühendisliği programlarında birinci ve ikinci ana dal ile yandallarını başarıyla okuyarak, mezun olan mühendisleri ile gelecek için yatırım yapılmaktadır,
6. Sektördeki büyük ve orta ölçekli sanayi kuruluşları, Ar-Ge için kaynak, personel ve ekipman ayırabilme kapasitesindedir. Üretilecek know-how ve geliştirilecek ürün için sanayide gerçek üretim koşullarında deneme ve uygulama yapmak olanakları mevcuttur. Üniversite ve sanayi iş birliği çalışmaları için ulusal ve uluslararası proje destekleri önemli ölçüde artmıştır. Genç araştırmacıların ve bilim adamlarının Ar-Ge faaliyetlerini teşvik etmek üzere gerek üniversite gerekse TÜBİTAK tarafından yaratılan ek kaynaklar/destekler söz konusudur. Bu çerçevede bölümümüz mevcut bilgi birikimi ve donanımı ile Ar-Ge yapma ve know-how üretme potansiyeli yüksek, tekstil bilimleri ve teknolojilerinin çeşitli dallarında uzmanlaşmış, çoğu yurtdışı deneyimli, genç bir öğretim üyesi kadrosuna sahiptir. Aynı zamanda ülke çapında, SCI ve diğer indekslerce taranan dergilerde yapılmış en çok uluslararası yayına ve yapma potansiyeline sahip Tekstil Mühendisliği Bölümü olması ve üniversitemiz genelinde bilimsel etkinlikleri ve Ar-Ge projelerini desteklemeye yönelik çeşitli olanaklara ve çok zengin kütüphane olanaklarına ve elektronik veri tabanına sahip olmak bu fırsatların yakalanmasında bizlere önemli avantajlar sağlayabilecektir,
7. Türkiye’nin endüstriyel kalkınmasına, istihdam olanaklarına ve ticaretine önemli katkıda bulunan güçlü bir tekstil ve konfeksiyon sanayi mevcuttur ve bu sektör, teknolojik yenilenme, teknik bilgi ve deneyim birikimi sayesinde ülkemizin en gelişmiş ve modern sanayi kollarından biri haline gelmiştir. Fakat gelişen ve modernleşen bir sanayiye iyi yetişmiş, birikimli mezunların yetiştirilmesi için teorik derslerin yanında pratik bilgilerin de öğrencilere anlatılması ve uygulamalarının deneysel gösterilmesi bir mecburiyetinden yola çıkarak kurulmuş olan bu laboratuvarında öğrenciler fiziksel, kimyasal ve mikroskopik tekstil muayeneleri için tek başlarına deney tasarlayıp, gerçekleştirebilmektedirler,
8. Teknik ve çok fonksiyonlu tekstillere olan talep hızla artmakta ve kullanım alanları genişlemektedir. Bu kapsamda Türkiye ve dünya pazarları henüz tamamen paylaşılmamıştır. Bu grup ürünlerde alternatif tasarım ve ürün geliştirme süreçleri henüz tüm dünyada ilgi toplayan araştırma safhasındadır. Sanayi ve temel Ar-Ge faaliyetleri için var olan Tekstil ve Konfeksiyon Laboratuvarı test ekipman ve cihaz olanaklarının artırılması gerekmektedir,
9. Tekstil ve konfeksiyon sektörü güçlü yapısını ve rekabet gücünü koruyabilmek bakımından arayış içerisinde ve yeni atılımlar peşindedir. Fakat bölümümüzde eğitim-öğretim programlarında öğrencilere kazandırılması gereken bilgi ve becerilerden tekstil ürün, sistem ve proses tasarımı konusunda yeterince gelişme kaydedilmemişti. Bu sebeple 2010-2011 Eğitim Öğretim yılından başlayarak Tekstil Mühendisliği programında %100 İngilizce eğitime geçilmiş olup; öğrencilere gerek dersler gerekse Bitirme Tasarım Projeleri kapsamında tasarım becerilerini geliştirecek eğitim verilmeye başlanmıştır,

10. Üretilecek know-how ve geliştirilecek ürün için sanayide gerçek üretim koşullarında deneme ve uygulama yapmak olanakları mevcuttur. Bunun yanında Üniversite ve sanayi iş birliği çalışmaları için ulusal ve uluslararası proje destekleri önemli ölçüde artmıştır. Ancak yürütülen yüksek lisans ve doktora tez çalışmaları dışında gerçekleştirilen Ar-Ge projesi sayısı sınırlıdır. Bunların içinde ise Teknik ve çok fonksiyonlu tekstillere yönelik gerçekleştirilen Ar-Ge projesi sayısı daha da sınırlıdır,
11. Genç araştırmacıların ve bilim adamlarının Ar-Ge faaliyetlerini teşvik etmek üzere gerek üniversite gerekse TÜBİTAK tarafından yaratılan ek kaynaklar/destekler söz konusudur. Bu desteklere rağmen bunların yeterli olmadığı görülmektedir. Çünkü lisansüstü çalışmalarını gerçekleştirmek üzere yurtdışına gönderilen araştırma görevlileri düşük gelir koşulları ve araştırma olanaklarının kısıtlı oluşu nedeniyle geri dönmemiştir. Bu durum Bölümün geliştirme faaliyetlerine olumsuz etkide bulunmuştur,
12. Tekstil ve Konfeksiyon Kalite Kontrol ve Araştırma Laboratuvarı için otomasyon yazılımı gerçekleştirilmiştir,
13. Tekstil ve Konfeksiyon Kalite Kontrol ve Araştırma Laboratuvarı için web sitesi yapılmıştır.

V- ÖNERİ VE TEDBİRLER

Önümüzdeki yıllarda üzerinde yoğunlaşılacak olan temel faaliyetler ve hedefler aşağıda belirtildiği gibidir:

1. Tekstil Mühendisliği Yüksek Lisans ve Doktora ders planlarının kapsamının genişletilmesi,
2. Bölüm faaliyetlerinin sanayi ve aday öğrencilere tanıtımına ağırlık verilmesi.
3. Araştırma-Geliştirme (AR-GE) projelerinin sayısının artırılması,
4. Öğrenci laboratuvarlarının etkin bir şekilde kullanılması,
5. Uluslararası proje sayılarının artırılması,
6. Yüksek Lisans Programının akredite olması,
7. İstanbul Teknik Üniversitesi ve North Carolina State Üniversitesi arasında imzalanan “3+1+Yüksek Lisans” programı kapsamında yurtdışına son sınıfta öğrenci gönderilmesi,
8. Uluslararası misafir araştırmacı sayısının ve niteliğinin artırılması ve çeşitlendirilmesi.

Harcama Yetkilisinin İç Kontrol Güvence Beyanı

İÇ KONTROL GÜVENCE BEYANI¹

Harcama yetkilisi olarak yetkim dahilinde;

Bu raporda yer alan bilgilerin güvenilir, tam ve doğru olduğunu beyan ederim.

Bu raporda açıklanan faaliyetler için idare bütçesinden harcama birimimize tahsis edilmiş kaynakların etkili, ekonomik ve verimli bir şekilde kullanıldığını, görev ve yetki alanım çerçevesinde iç kontrol sisteminin idari ve mali kararlar ile bunlara ilişkin işlemlerin yasallık ve düzenliliği hususunda yeterli güvenceyi sağladığını ve harcama birimimizde süreç kontrolünün etkin olarak uygulandığını bildiririm.

Bu güvence, harcama yetkilisi olarak sahip olduğum bilgi ve değerlendirmeler, iç kontroller, iç denetçi raporları ile Sayıştay raporları gibi bilgim dahilindeki hususlara dayanmaktadır.²

Burada raporlanmayan, idarenin menfaatlerine zarar veren herhangi bir husus hakkında bilgim olmadığını beyan ederim.³ (İstanbul- 17.01.2025)

İmza



Prof. Dr. Nevin Çiğdem GÜR SOY
Dekan

¹Harcama yetkilileri tarafından imzalanan iç kontrol güvence beyanı birim faaliyet raporlarına eklenir.

² Yıl içinde harcama yetkilisi değişmişse “benden önceki harcama yetkilisi/yetkililerinden almış olduğum bilgiler” ibaresi de eklenir.

³ Harcama yetkilisinin herhangi bir çekincesi varsa bunlar liste olarak bu beyana eklenir ve beyanın bu çekincelerle birlikte dikkate alınması gerektiği belirtilir.